



EPIC-LAC GUÍA DE MEJORES PRÁCTICAS

EPIC-NETWORK



TABLA DE CONTENIDO



03 Bienvenido

04 Desarrollo de
Asociaciones

05 Comunicación

06 Evaluación y
Valoración

07 Trampas Comunes
que hay que Evitar

08 Herramientas y
Plantillas Prácticas

09 Contacto

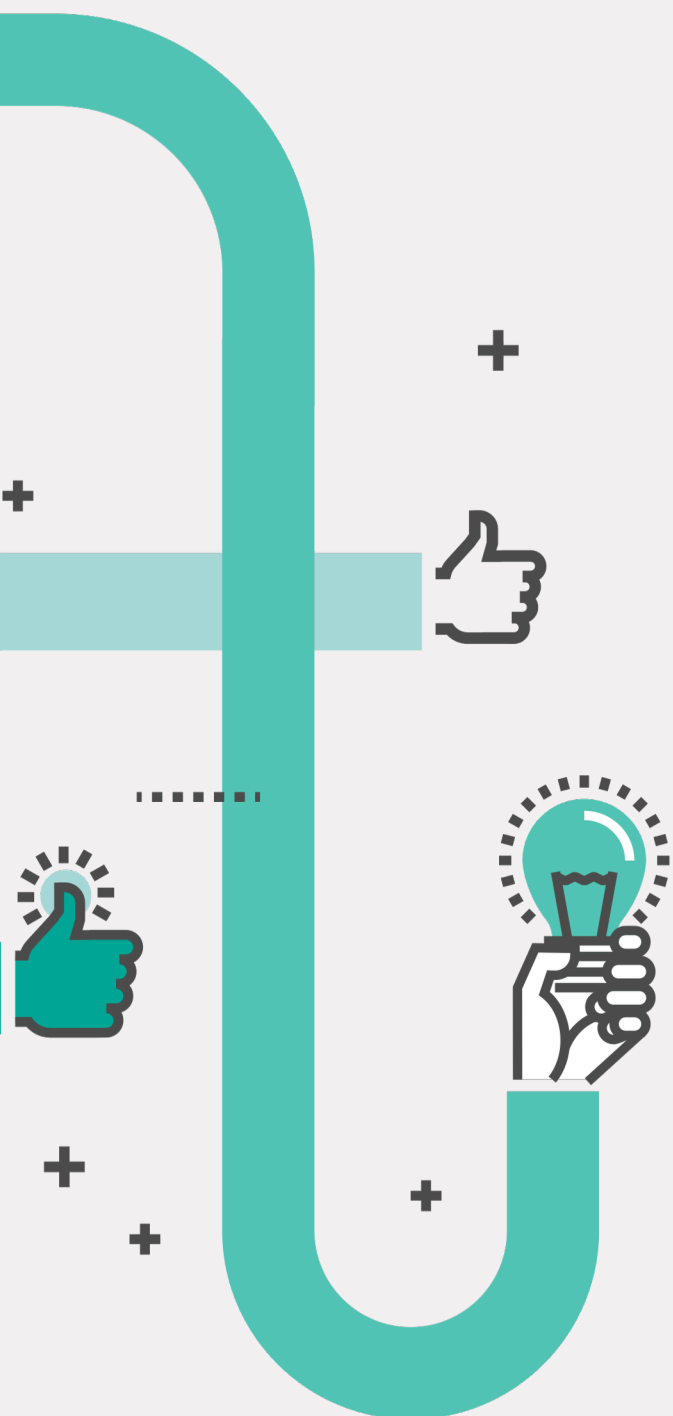
¡BIENVENIDO!

¡Bienvenido! Nos alegra mucho que le interese el trabajo de participación universitaria o comunitaria.

Esta breve guía de mejores prácticas le proporcionará consejos y herramientas para gestionar sus alianzas comunitarias. Si busca guías más detalladas para profesores y socios comunitarios, puede consultarlas a continuación:

- [Guía para Profesores de Latino América y el Caribe](#)

Esta guía abordará puntos de inflexión importantes dentro de su colaboración, incluyendo el desarrollo de la colaboración, el alcance del proyecto, la comunicación, la evaluación y valoración, entre otros. Toda la información ha sido recopilada por el personal y los programas de los miembros de EPIC-N. ¿Le interesa saber más sobre EPIC-N? Visite nuestra página web [aquí](#).



DESARROLLO DE ASOCIACIONES

Generar confianza puede ser difícil, pero es esencial para una colaboración feliz y exitosa entre la universidad y la comunidad. Aquí tiene algunos consejos para hacerlo:

- Acérquese a la comunidad: Asista a reuniones del gobierno local (reuniones del ayuntamiento, festivales, presentaciones, etc.). Presentarse donde están en lugar de pedirles que vengan a su oficina demuestra un compromiso e interés genuino.
- No se acerque a la comunidad con una agenda. Pregúnte en qué necesitan ayuda, en qué les gustaría dedicar más tiempo y qué trabajo se ha dejado en pausa.
- Enfatique que busca ayudarles con SUS retos, no perseguir su propia agenda de investigación. Muestre el éxito de estos proyectos en otros lugares:
- Comparte con ellos la [biblioteca de proyectos EPIC-N](#) para que puedan explorar los 2.000+ proyectos completados utilizando el Modelo EPIC.
- Trace claramente las responsabilidades y roles de cada socio. Esto debe estar escrito y formalizado dentro del acuerdo de trabajo firmado por ambos socios. Consulte la Guía para el Profesorado de EPIC-N para una descripción más detallada del proceso de alcance. (Ver [Guía para Profesores de Latino América y el Caribe](#)).

COMUNICACIÓN

La comunicación transparente y frecuente es fundamental para asegurar que el socio comunitario sea escuchado y se mantenga actualizado con lo que ocurre en el proyecto. Aquí tiene algunos consejos a tener en cuenta:

- Use lenguaje claro: Los académicos pueden quedarse atrapados en la jerga. ¡Es importante asegurar de que su lenguaje sea claro y accesible! Sea honesto y realista respecto al trabajo del alumno.
- No prometa de más sobre lo que los estudiantes pueden lograr dentro del plazo establecido. Los socios comunitarios deben tener una visión clara de lo que los estudiantes pueden hacer razonablemente y en qué necesitarán apoyo adicional.
- Organice revisiones regulares con el socio comunitario. Estas pueden ser tan frecuentes como el socio desee, pero ofrecerle un espacio para expresar preguntas y preocupaciones es esencial para facilitar una relación de confianza.



EVALUACIÓN Y VALORACIÓN

Ofrecer evaluaciones integrales de 360 grados tras el fin de la colaboración le proporcionara a usted y a la comunidad la retroalimentación necesaria para mejorar su programa. Aquí tiene algunos consejos para conseguirlo:

Una vez finalizado el proyecto, envíe evaluaciones a su socio comunitario, profesorado y estudiantes. Puede encontrar un calendario de evaluación de ejemplo [aquí](#). A continuación, hemos proporcionado evaluaciones modelo para cada grupo:

- [Profesores](#)
- [Estudiantes](#)
- [Socio Comunitario](#)

Utilice los resultados de las evaluaciones para modificar y fortalecer su enfoque de socio. Las entrevistas con los grupos participantes tras finalizar el proyecto también pueden generar retroalimentación valiosa.

Si es posible, intente contactar a su socio comunitario 2-3 años después de que termine la colaboración para evaluar el impacto a largo plazo del proyecto(s). Hacer esto puede ayudar a determinar si las recomendaciones del proyecto se pusieron en práctica, cómo la colaboración impactó a la comunidad y qué nuevas oportunidades surgieron como resultado. Consulte una plantilla de evaluación del impacto a largo plazo [aquí](#).

TRAMPAS COMUNES QUE HAY QUE EVITAR

Muchos programas se enfrentan a desafíos similares al interactuar con socios comunitarios. Hemos recopilado algunos de sus consejos para ayudar a evitar estos obstáculos:

- Vaya a la comunidad dispuesto a escuchar. Evite llegar con su propia agenda de investigación o publicación.
- ¡Evite prometer demasiado! Sea realista sobre lo que los estudiantes pueden lograr dentro del plazo establecido.
- Invite a todos los grupos comunitarios involucrados. Es mejor tener demasiada participación que excluir sin querer a grupos importantes.
- Trate esta colaboración como una relación a largo plazo, no como un proyecto puntual. La mayoría de los programas colaboran con una comunidad varias veces. Estas alianzas a largo plazo son importantes para construir la sostenibilidad de su programa.



HERRAMIENTAS Y PLANTILLAS PRÁCTICAS

Aquí tiene algunas herramientas y plantillas que puede usar para fortalecer su programa:

- Herramientas de evaluación
- Plantillas de MOU (memorandos de entendimiento)
- Ejemplos de memorandos de entendimiento
- Herramientas de comunicación
- Recursos para redactar informes
- Herramientas de seguimiento de proyectos
- Recursos de financiación
- Herramientas de gestión de proyectos
- Recursos ODS
- Guías para participantes

Week	Activity	Assessment/Evaluation	Notes
Week 1	Distribute MOUs for project scoping*	Prepare IRB protocol application or amendment, as necessary*	Hold time for in-class presentations
Week 2	Finalize MOUs for project scoping*	Submit IRB application or amendment, as necessary*	Hold time for in-class presentations
Week 3	Confirm student enrollment for tracking purposes		
Week 4	Confirm student enrollment for tracking purposes		
Week 5	Update project tracking dashboard with MOU and enrollment data	Draft project abstracts	
Week 6	Update project tracking dashboard with MOU and enrollment data	Draft project abstracts	
Week 7		Draft project abstracts	
Week 8		Draft project abstracts	
Week 9			
Week 10		Ensure that survey questions reflect current courses/projects	
Week 11		Ensure that survey questions reflect current courses/projects	
Week 12			
Week 13		Distribute surveys to 1) faculty, 2) students, and 3) community partners	
Week 14		Survey reminder #1	
Week 15	Draft memo for city and university leadership	Survey reminder #2	Hold time for final presentations
Week 16	Draft memo for city and university leadership	Survey reminder #3	Hold time for final presentations
Reflection		Close survey, analyze data	Debrief meeting

* Activities may refer to any pre-semester actions for programs that need finalization early within the semester.

Memorandum of Understanding
Between
The Board of Trustees of the California State University System, on behalf of
San Diego State University
and
The City of National City

This Memorandum of Understanding ("MOU") is entered into on this 4th day of February, 2014 by and between the City of National City, a municipal corporation (the "City") and the Board of Trustees of the California State University system, on behalf of San Diego State University ("SDSU").

RECITALS

WHEREAS, the City and SDSU desire to continue their relationship in which SDSU and the City collaborate on a variety of programs; and

WHEREAS, an example of such a program is the Sage Project; and

WHEREAS, the collaboration between the parties may give rise to specific projects in which SDSU may be able to assist the City with an issue, concern, or problem; and

WHEREAS, the purpose of this MOU is to outline the general parameters of the collaboration; and

WHEREAS, the City and SDSU will enter into a separate Project Agreement for each project.

NOW THEREFORE, the City and SDSU agree as follows:

- Project Agreement** The City and SDSU shall enter into a separate Project Agreement for each project. A copy of the template for the Project Agreement is attached to this MOU as Exhibit "A". SDSU and the City agree to each and every provision of the attached Project Agreement.
- General Responsibilities of the City** The City shall:
 - Work with SDSU to develop potential projects;

1

2014 MOU between
SDSU and City of National City

DRAFT

COVER
PICTURE
HERE

Main Title

Term Year • Department

Student Author • Major Department
Faculty name • Title • Department

Submitted to: City of National City

GRACIAS



¿Interesado en crear un programa de Modelo EPIC? ¡Nos encantaría ayudar!
¡Contáctese con nosotros usando la información de contacto que aparece a continuación para saber más sobre EPIC-N, hacerse miembro y acceder a una gran variedad de herramientas para ayudarle a empezar su trabajo!

info@epicn.org
www.epicn.org



@EPICN



@EPIC.NETWORK



@EPICNTWEET



@EPIC-NETWORK

